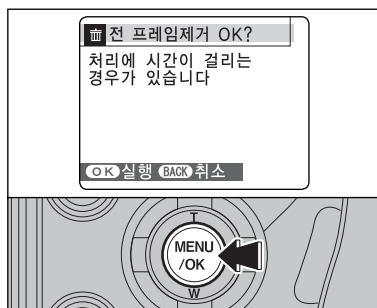


프레임

- ① “◀” 또는 “▶”를 눌러 삭제할 프레임(파일)을 선택합니다.
 - ② “MENU/OK” 버튼을 눌러 표시된 프레임(파일)을 삭제합니다.
- 다른 프레임(파일)을 삭제하려면 ①단계 및 ②단계를 반복합니다.
이미지 삭제가 완료되면 “DISP/BACK” 버튼을 누릅니다.

- “MENU/OK” 버튼을 반복하여 누르면 연속적으로 프레임(파일)이 삭제됩니다. 실수로 프레임(파일)을 삭제하지 않도록 주의하십시오.
- 보호된 프레임(파일)은 삭제할 수 없습니다. 보호된 프레임을 삭제하려면 삭제하기 전에 프레임 보호를 해제하십시오(→84페이지).

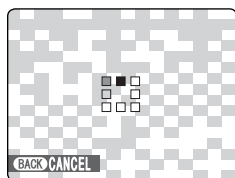


모든 프레임

“MENU/OK” 버튼을 눌러 모든 프레임(파일)을 삭제합니다.

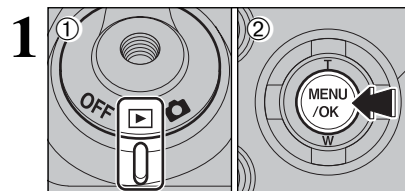
- 보호된 프레임(파일)은 삭제할 수 없습니다. 보호된 프레임을 삭제하려면 삭제하기 전에 프레임 보호를 해제하십시오(→84페이지).

◆ 절차 중에 중지하려면 ◆

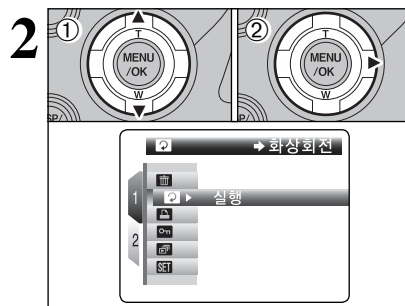


“DISP/BACK” 버튼을 눌러 모든 프레임(파일) 삭제를 취소합니다. 일부 보호되지 않은 프레임(파일)은 삭제되지 않은 채 남습니다.

- 절차를 바로 중단하더라도 일부 프레임(파일)은 삭제될 수 있습니다.

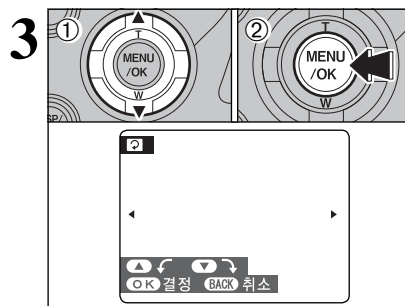


이 모드를 사용하여 FinePix S9500으로 촬영한 이미지를 회전합니다.
① 전원 스위치를 “**ON**”로 설정합니다.
② “MENU/OK” 버튼을 눌러 화면에 메뉴를 표시합니다.



- ① “▲” 또는 “▼”를 눌러 “**회전**” 화상 회전을 선택합니다.
- ② “▶”를 누릅니다.

- [보호조치 된 카드]가 나타나면 프레임 보호를 해제합니다(→84페이지).



- ① “▲” 또는 “▼”를 눌러 이미지를 회전시키거나 표시합니다.
- ② “MENU/OK” 버튼을 눌러 선택을 확인합니다. “DISP /BACK” 버튼을 눌러 이미지 회전을 취소합니다.

- FinePix S9500 및 FinePixViewer(동봉됨)를 사용하여 재생하는 경우에 이미지를 회전시킬 수 있습니다.

◆ 회전할 수 있는 이미지 ◆

FinePix S9500 이외의 카메라로 촬영한 이미지는 회전시킬 수 없습니다.



DPOF는 Digital Print Order Format의 약자로서 xD-Picture Card 및 CF/Microdrive와 같은 카드에 디지털 카메라를 사용하여 촬영된 이미지의 인화 사양을 기록하는 데 사용되는 형식을 말합니다. 기록된 사양에는 인화되는 프레임에 대한 정보도 포함됩니다.

본 절에서는 FinePix S9500으로 인화 명령을 지정하는 방법을 자세히 설명합니다.

* 일부 프린터는 날짜 및 시간 인화 또는 인화 매수 지정을 지원하지 않습니다.

* 인화를 지정하는 동안 아래의 경고가 나타날 수 있습니다.

“예약이 있습니다. 이 프레임 제거 OK?”

“예약이 있습니다. 전 프레임 제거 OK?” (→75페이지)

이미지를 삭제하면 해당 이미지에 대한 DPOF 설정도 같이 삭제됩니다.

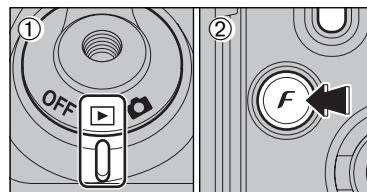
모든 예약 해제 OK? (→79페이지)

인화하기 위해 지정된 이미지가 있는 카드를 다른 카메라에 삽입하는 경우 해당 인화 사양이 모두 재설정되고 새 인화 사양으로 교체됩니다.

[더 이상 예약 불가] (→131페이지)

동일한 카드에 최대 999개의 이미지를 지정할 수 있습니다.

1



① 전원 스위치를 “”로 설정합니다.

② “F” 버튼을 누릅니다.

공장 출고 시 “날짜 설정”으로 선택됩니다. “날짜 설정” 또는 “날짜 없이” 선택에 대한 내용은 81페이지를 참고하십시오.

2

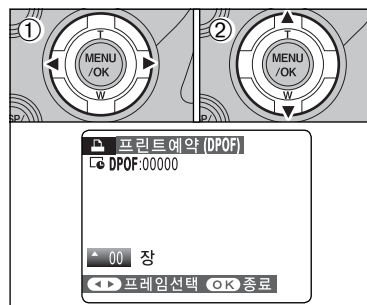


“F” 버튼을 누릅니다.

이전 DPOF 설정이 있던 경우 3단계를 거칩니다.

④ “날짜설정”을 선택하면 화면에 “”가 표시됩니다.

3



① “” 또는 “”를 눌러 DPOF 설정을 지정할 프레임(파일)을 선택합니다.

② “” 또는 “”를 눌러 인화할 프레임(파일)의 매수를 최대 99까지 설정합니다. 인화하지 않을 프레임(파일)에 대해서는 인화 매수를 0(제로)으로 설정합니다.

추가로 DPOF 설정을 지정하려면 ①단계 및 ②단계를 반복합니다.

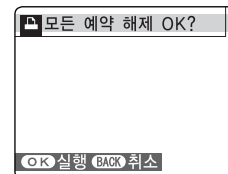
④ 동일한 카드에서 최대 999개의 이미지 인화를 주문할 수 있습니다.

④ 동영상 및 CCD-RAW에는 DPOF 설정을 지정할 수 없습니다.

④ FinePix S9500 이외의 카메라로 촬영한 이미지에는 DPOF 설정을 할 수 없습니다.

설정을 선택하는 동안 “DISP/BACK” 버튼을 누르면 모든 현재 설정이 취소됩니다. 이전의 DPOF 설정이 있던 경우 수정 사항만 취소됩니다.

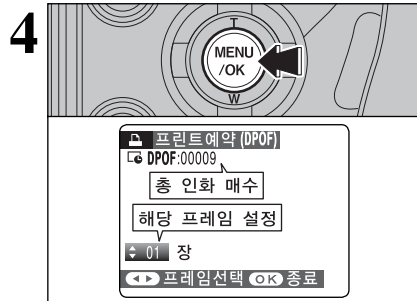
◆ 다른 카메라에서 DPOF 설정이 지정된 경우 ◆



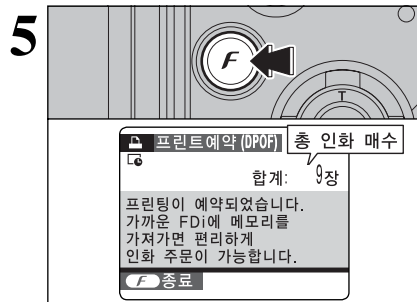
데이터가 다른 카메라에 지정된 DPOF 설정이 있는 프레임(파일)을 포함한 경우, “모든 예약 해제 OK?”가 표시됩니다.

“MENU/OK” 버튼을 누르면 각 프레임(파일)에 대해 지정된 모든 DPOF 설정이 삭제됩니다. 각 프레임(파일)에 DPOF 설정을 다시 지정합니다.

④ 이전 설정을 변경하지 않으려면 “DISP/BACK” 버튼을 누르십시오.



설정을 완료한 후에는 반드시 “MENU/OK” 버튼을 누릅니다.
“DISP/BACK” 버튼을 누르면 해당 설정이 취소됩니다.



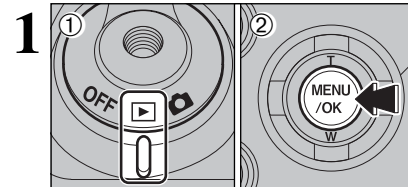
총 인화 매수가 화면에 표시됩니다.
“F” 버튼을 누릅니다.

◆ DPOF 설정 취소 ◆

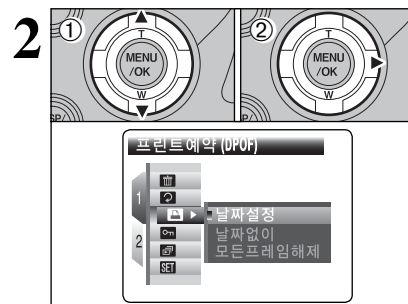
특정 프레임(파일)에 지정된 DPOF 설정을 취소하려면

- ① “◀” 또는 “▶”를 눌러 DPOF 설정을 취소하려는 프레임(파일)을 선택합니다.
 - ② 인화 매수를 0(제로)으로 설정합니다.
- 다른 프레임(파일)의 DPOF 설정을 취소하려면 ①단계 및 ②단계를 반복합니다.
“MENU/OK” 버튼을 눌러 설정을 완료합니다.

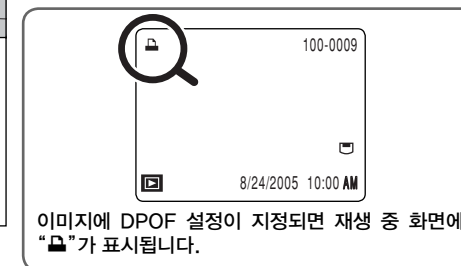
- DPOF 전체 재설정(→83페이지).



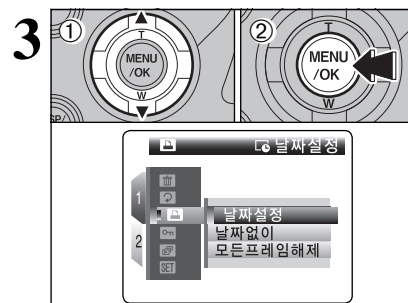
- ① 전원 스위치를 “▶”로 설정합니다.
- ② “MENU/OK” 버튼을 눌러 화면에 메뉴를 표시합니다.



- ① “▲” 또는 “▼”를 눌러 “인화 명령(DPOF)”을 선택합니다.
- ② “▶”를 누릅니다.

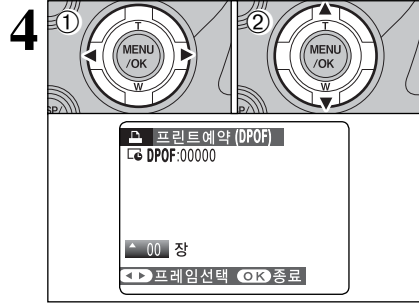


이미지에 DPOF 설정이 지정되면 재생 중 화면에 “DPOF”가 표시됩니다.



- ① “▲” 또는 “▼”를 눌러 “날짜설정” 또는 “날짜없이”를 선택합니다. “날짜설정”을 선택하면 사진에 날짜가 인쇄됩니다.
- ② “MENU/OK” 버튼을 누릅니다.

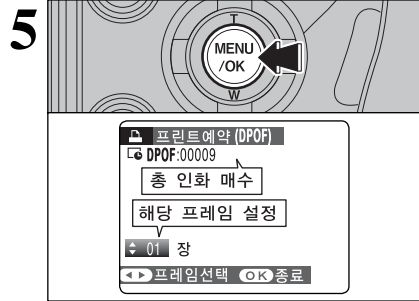
④ “날짜설정” 설정을 선택한 경우 인화 서비스 또는 DPOF 호환 프린터(프린터 사양에 따라 날짜가 인쇄되지 않는 경우도 있음)를 사용하여 사진에 날짜가 인쇄됩니다.



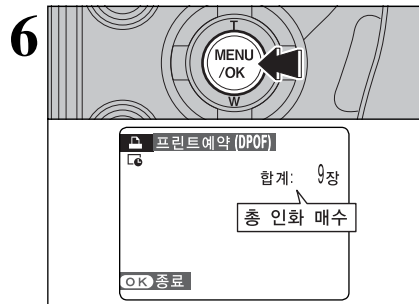
- ① “◀” 또는 “▶”를 눌러 DPOF 설정을 지정할 프레임(파일)을 선택합니다.
 - ② “▲” 또는 “▼”를 눌러 인화할 프레임(파일)의 매수를 최대 99까지 설정합니다. 인화하지 않을 프레임(파일)에 대해서는 인화 매수를 0(제로)로 설정합니다.
- 추가로 DPOF 설정을 지정하려면 ① 단계 및 ② 단계를 반복합니다.

- 동일한 카드에서 최대 999개의 이미지 프레임(파일) 인화를 주문할 수 있습니다.
- “날짜설정”을 선택하면 화면에 “㉔”가 표시됩니다.
- 동영상 및 CCD-RAW에는 DPOF 설정을 지정할 수 없습니다.
- FinePix S9500 이외의 카메라로 촬영한 이미지에는 DPOF 설정을 할 수 없습니다.

설정을 선택하는 동안 “DISP/BACK” 버튼을 누르면 모든 현재 설정이 취소됩니다. 이전의 DPOF 설정이 있던 경우 수정 사항만 취소됩니다.



- 설정을 완료한 후에는 반드시 “MENU/OK” 버튼을 누릅니다.
- “DISP/BACK” 버튼을 누르면 해당 설정이 취소됩니다.

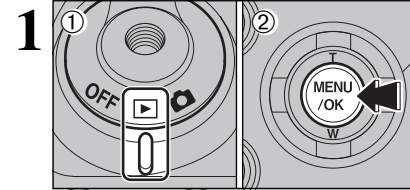


- 총 인화 매수가 화면에 표시됩니다.
- “MENU/OK” 버튼을 누릅니다.

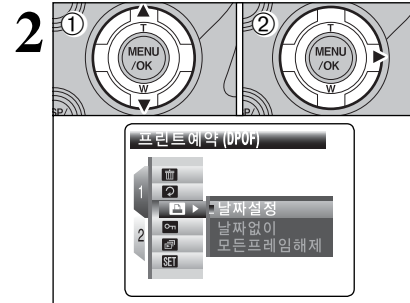
◆ DPOF 설정 취소 ◆

- 특정 프레임(파일)에 지정된 DPOF 설정을 취소하려면
- ① “◀” 또는 “▶”를 눌러 DPOF 설정을 취소하려는 프레임(파일)을 선택합니다.
 - ② 인화 매수를 0(제로)로 설정합니다.
- 다른 프레임(파일)의 DPOF 설정을 취소하려면 ① 단계 및 ② 단계를 반복합니다.
- “MENU/OK” 버튼을 눌러 설정을 완료합니다.

- DPOF 전체 재설정(→83페이지).



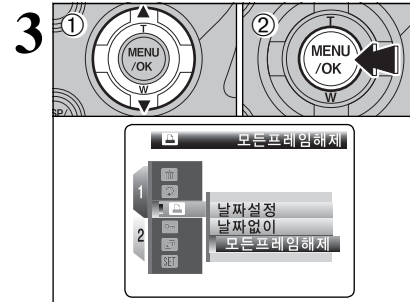
- ① 전원 스위치를 “”로 설정합니다.
- ② “MENU/OK” 버튼을 눌러 화면에 메뉴를 표시합니다.



- ① “▲” 또는 “▼”를 눌러 “ 인화 명령(DPOF)”을 선택합니다.
- ② “▶”를 누릅니다.



이미지에 DPOF 설정이 지정되면 재생 중 화면에 “”가 표시됩니다.



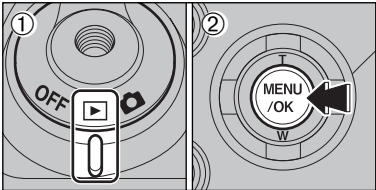
- ① “▲” 또는 “▼”를 눌러 “모든프레임해제”를 선택합니다.
- ② “MENU/OK” 버튼을 누릅니다.

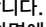


- 화면에 메시지가 나타납니다.
- 모든 DPOF 설정을 재설정하려면 “MENU/OK” 버튼을 누릅니다.

이미지 보호: 프레임/전체 설정/전체 재설정

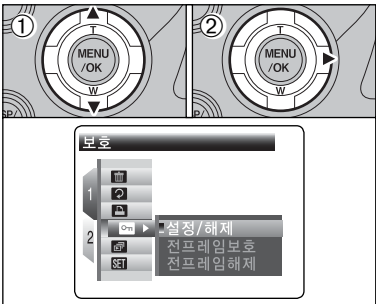
1

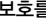


① 전원 스위치를 “”로 설정합니다.
② “MENU/OK” 버튼을 눌러 화면에 메뉴를 표시합니다.


보호는 실수로 프레임(파일)이 삭제되지 않도록 하는 설정입니다. 그러나 “포맷” 기능은 보호된 프레임(파일)을 포함하여 모든 프레임(파일)을 삭제합니다 (→104페이지).


2




① “▲” 또는 “▼”를 눌러 “” 보호를 선택합니다.
② “▶”를 누릅니다.

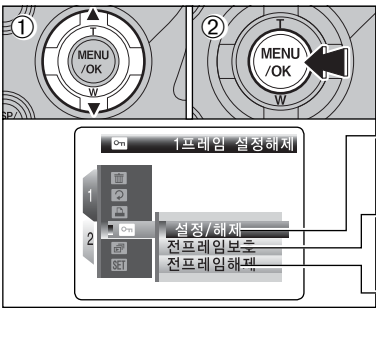
보호

1  설정/해제

2  전 프레임 보호

3  전 프레임 해제

3

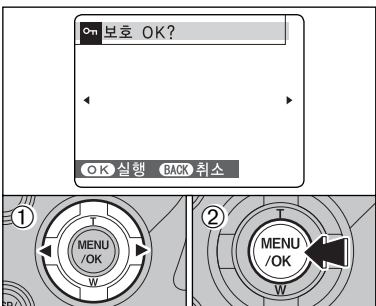


① “▲” 또는 “▼”를 눌러 “설정/해제”, “전 프레임 보호” 또는 “전 프레임 해제”를 선택합니다.
② “MENU/OK” 버튼을 눌러 선택을 확인합니다.

설정/해제
선택한 프레임(파일)만 보호하거나 보호하지 않습니다.


전 프레임 보호
모든 프레임(파일)을 보호합니다.


전 프레임 해제
모든 프레임(파일)의 보호 설정을 해제합니다.



On 보호 OK?

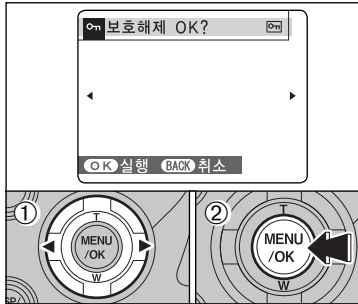
OK 실행 BACK 취소

①  MENU/OK

②  MENU/OK


프레임 설정


① “◀” 또는 “▶”를 눌러 보호할 프레임(파일)을 선택합니다.
② “MENU/OK” 버튼을 눌러 표시된 프레임(파일)을 보호합니다.
다른 프레임(파일)을 보호하려면 ① 단계 및 ② 단계를 반복합니다. 이미지 보호가 완료되면 “DISP/BACK” 버튼을 누릅니다.



On 보호해제 OK?


OK 실행 BACK 취소

①  MENU/OK

②  MENU/OK

프레임 재설정


- ① “◀” 또는 “▶”를 눌러 보호된 프레임(파일)을 선택합니다.
- ② “MENU/OK” 버튼을 눌러 표시된 프레임(파일)의 보호를 해제합니다.



On 모든 프레임 설정 OK?

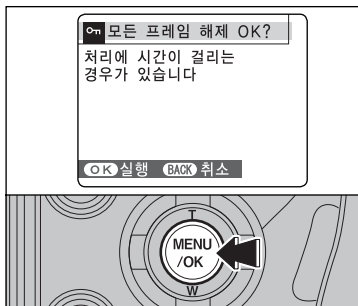
처리에 시간이 걸리는 경우가 있습니다

OK 실행 BACK 취소

 MENU/OK

전 프레임 보호


“MENU/OK” 버튼을 눌러 모든 프레임(파일)을 보호합니다.



On 모든 프레임 해제 OK?

처리에 시간이 걸리는 경우가 있습니다

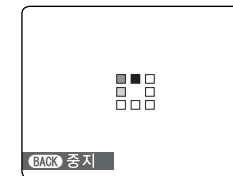
OK 실행 BACK 취소

 MENU/OK

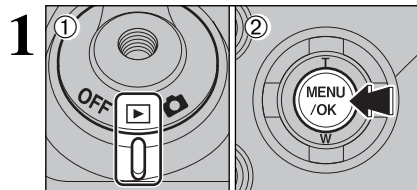
전 프레임 해제

“MENU/OK” 버튼을 눌러 모든 프레임(파일)에 대한 보호를 해제합니다.

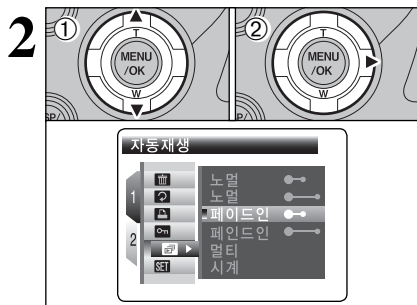
◆ 절차 중간에 중지하려면 ◆



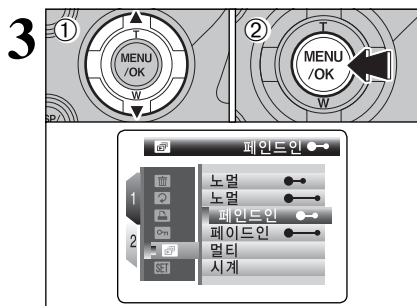
이미지가 너무 큰 경우 모든 프레임(파일)을 보호하거나 보호를 해제하는데 시간이 약간 걸릴 수도 있습니다. 절차 중에 사진을 촬영하거나 동영상을 저장하려면 “DISP/BACK” 버튼을 누릅니다. 다시 모든 프레임(파일)을 보호하거나 보호를 해제하려면 84페이지의 절차를 참고하여 1단계부터 시작하십시오.



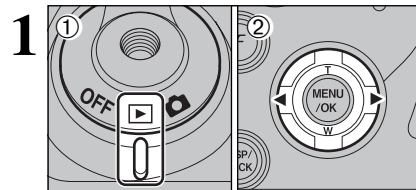
- ① 전원 스위치를 “ON”로 설정합니다.
- ② “MENU/OK” 버튼을 눌러 화면에 메뉴를 표시합니다.



- ① “▲” 또는 “▼”를 눌러 “” 자동재생을 선택합니다.
- ② “▶”를 누릅니다.



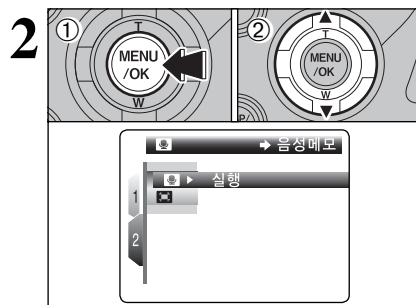
- ① “▲” 또는 “▼”를 눌러 재생 간격과 이미지 전환 형식을 선택합니다.
 - ② “MENU/OK” 버튼을 누릅니다. 이미지 프레임이 진행되고 재생됩니다.
“노멀” 및 “페이드인”을 선택한 경우 “◀” 또는 “▶”를 눌러 이미지를 정방향 또는 역방향으로 재생합니다. 자동 재생을 중지하려면 “MENU/OK” 버튼을 누릅니다.
- ⚡ 재생 중에 “DISP/BACK” 버튼을 한 번 누르면 화면에 도움말이 나타납니다.
 - ⚡ 재생 중에는 절전 기능이 작동되지 않습니다.
 - ⚡ 동영상은 자동으로 시작됩니다. 동영상의 종료되면 다음 동영상이 재생됩니다.



최대 30초의 음성 메모를 정지영상 이미지에 추가할 수 있습니다.

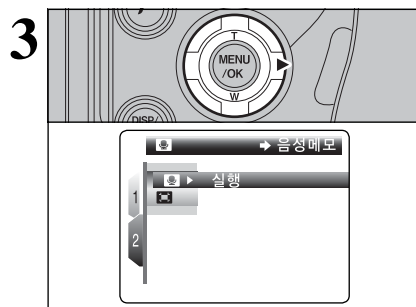
- 오디오 저장 포맷
WAVE (→137페이지)
PCM 저장 형식
- 오디오 파일 크기
약 480KB(30초 음성 메모의 경우)

- ① 전원 스위치를 “ON”로 설정합니다.
- ② “◀” 또는 “▶”를 눌러 음성 메모를 추가할 이미지를 선택합니다.

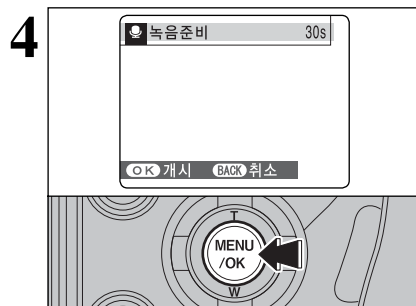


- ① “MENU/OK” 버튼을 눌러 화면에 메뉴를 표시합니다.
- ② “▲” 또는 “▼”를 눌러 “” 음성메모를 선택합니다.

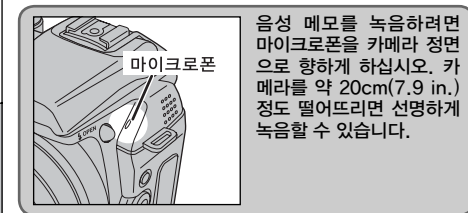
- ⚡ 동영상에는 음성 메모를 추가할 수 없습니다.
- ⚡ [보호조치 된 프레임]가 나타나면 프레임 보호를 해제하십시오. (→84페이지).

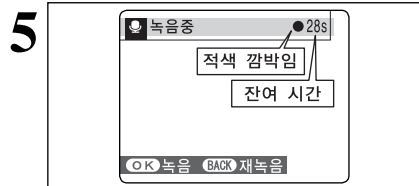


“▶”를 누릅니다.



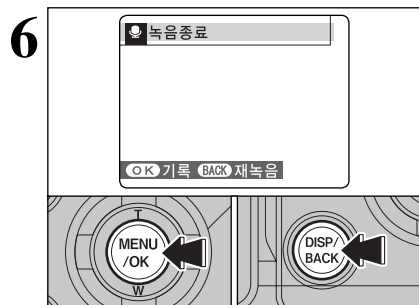
“녹음준비”가 화면에 표시됩니다.
“MENU/OK” 버튼을 눌러 녹음을 시작합니다.





녹음하는 동안 잔여 녹음 시간이 표시됩니다.

● 녹음 중에 음성 메모 녹음을 정지하려면 "MENU/OK" 버튼을 누르십시오.



녹음 시작 30초 후 "녹음 종료"가 화면에 표시됩니다.

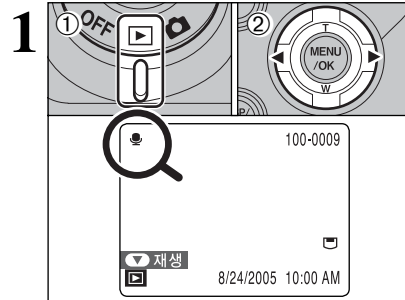
완료하려면
"MENU/OK" 버튼을 누릅니다.
다시 녹음하려면
"DISP/BACK" 버튼을 누릅니다.

◆ 이미지에 이미 음성 메모가 있는 경우 ◆



음성 메모를 이미 가지고 있는 이미지를 선택하는 경우 메모를 다시 녹음할 지를 선택할 수 있는 화면이 나타납니다.

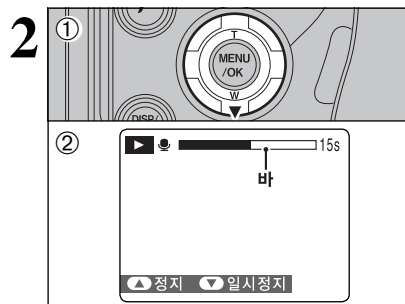
● [보호조치 된 카드]가 나타나면 프레임 보호를 해제하십시오 (→84페이지).



- ① 전원 스위치를 "ON"으로 설정합니다.
- ② ◀ 또는 ▶를 눌러 음성 메모가 있는 이미지 파일을 선택합니다.

● 멀티 프레임 재생을 사용하여 음성 메모를 재생할 수 없습니다.
"DISP/BACK" 버튼을 눌러 싱글 프레임 재생을 선택합니다.

음성 메모가 있는 이미지 파일을 선택하면 "●"가 화면에 표시됩니다.



- ① "▼"를 눌러 음성 메모를 재생합니다.
- ② 재생 시간이 진행 바를 따라 화면에 표시됩니다.

● 소리가 잘 들리지 않으면 볼륨을 조절하십시오(→90,102페이지).



■ 음성 메모 재생

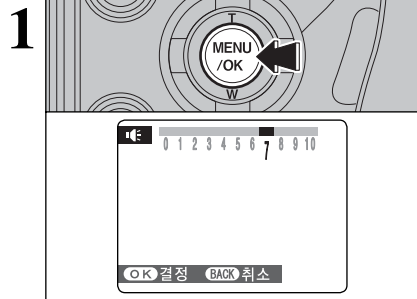
	조정	설명
재생		재생이 완료되면 음성 메모는 정지합니다.
일시 정지/다시 시작		재생 중 음성 메모를 일시 정지합니다. "▼" 버튼을 눌러 재생을 다시 시작합니다.
정지		재생을 정지합니다. * 음성 메모 재생이 정지되어 있는 동안 ◀ 또는 ▶를 눌러 이전 파일로 이동하거나 다음 파일로 진행할 수 있습니다.
빨리 감기/되감기		재생 중에 ◀ 또는 ▶ 버튼을 누르면 음성 메모가 앞이나 뒤로 건너뜁니다. * 이들 버튼은 재생이 일시 정지되어 있는 동안에는 작동하지 않습니다.

◆ 음성 메모 파일 재생 ◆

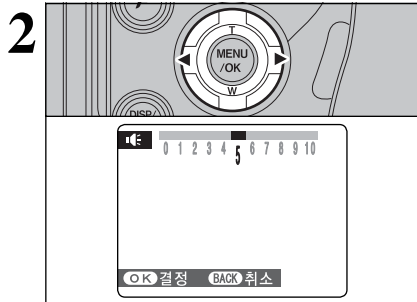
다른 카메라에 저장된 일부 음성 메모 파일을 재생하지 못할 수도 있습니다.

음성 메모 볼륨 조절

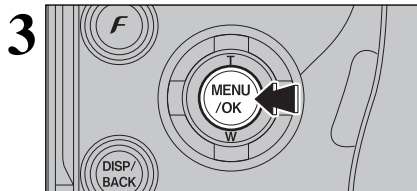
음성 메모를 재생하는 동안 볼륨을 조절할 수 없습니다. 사용자의 조건에 맞도록 볼륨을 조절합니다.



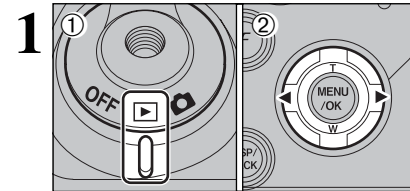
음성 메모를 재생하는 동안 “MENU/OK” 버튼을 누릅니다. 음성 메모는 재생하는 동안 일시 정지됩니다.



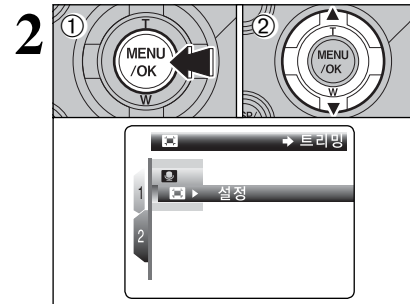
“◀” 또는 “▶”를 눌러 볼륨을 조절합니다.



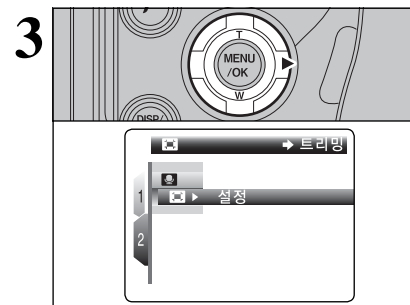
“MENU/OK” 버튼을 눌러 새로운 설정을 확인합니다. 카메라가 음성 메모의 재생을 시작합니다.



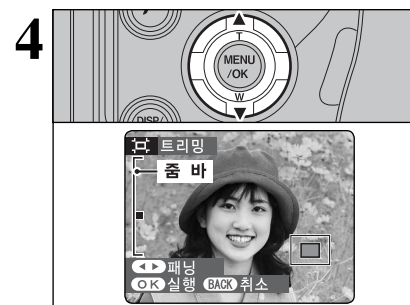
① 전원 스위치를 “ON”으로 설정합니다.
② “◀” 또는 “▶”를 눌러 트리밍할 파일을 선택합니다.



① “MENU/OK” 버튼을 눌러 화면에 메뉴를 표시합니다.
② “▲” 또는 “▼”를 눌러 “ON” 트리밍을 선택합니다.



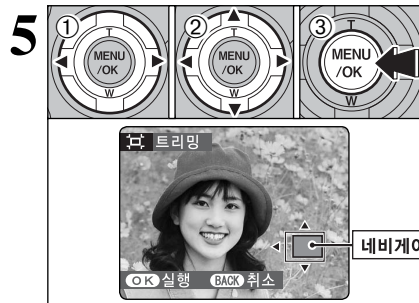
“▶”를 누릅니다.



“▲” 또는 “▼”를 눌러 이미지를 확대하거나 축소합니다. 화면에 줌 바가 나타납니다.

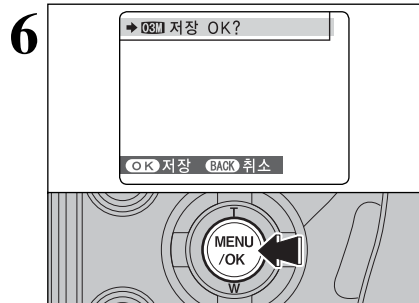
● 싱글 프레임 재생으로 되돌아가려면 “DISP/BACK” 버튼을 누르십시오.

저장된 이미지 크기는 줌 배율에 따라 달라집니다. 0.3M의 경우 “OK 실행” 옵션이 노란색으로 나타납니다.



- ① “◀” 또는 “▶”를 눌러 “패닝”을 선택합니다.
- ② “▲”, “▼”, “◀” 또는 “▶”를 눌러 이미지의 다른 부분을 볼 수 있습니다. 현재 표시된 이미지가 네비게이션 화면에 나타납니다.
- ③ “MENU/OK” 버튼을 눌러 이미지를 자릅니다.

● 줌 설정으로 되돌아 가려면 ‘DISP/BACK’ 버튼을 누르십시오.



저장된 이미지 크기를 확인하고 “MENU/OK” 버튼을 누릅니다. 다른 이미지가 마지막 프레임에 별도의 파일로 추가됩니다.

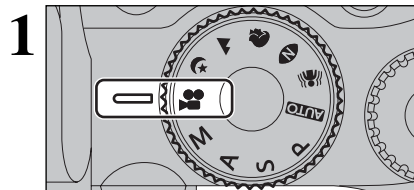
■ 이미지 크기

	사용 예제
5M	최대 10R (25.4 × 30.5cm)/A4 크기로 인화하는데 적합
3M	최대 6R (15.2 × 20.3cm)/A5 크기로 인화하는데 적합
2M	최대 4R (10.2 × 15.2cm)/A6 크기로 인화하는데 적합
03M	이메일 또는 웹사이트에서 사용하려면

● “03” 화질 설정을 선택한 경우 해당 이미지는 일반 크기(4:3 화면비)로 트리밍됩니다.

◆ 트리밍할 수 있는 이미지 ◆

FinePix S9500 이외의 카메라로 촬영한 이미지는 트리밍할 수 없습니다.



모드 다이얼을 “V”로 설정합니다.
“V” 동영상 모드를 사용하면 동영상을 사운드와 함께 녹화합니다.

- 사양
모노 사운드가 있는 모션 JPEG(→137페이지)
- 화질 선택 방법
640 (640 × 480화소)
320 (320 × 240화소)
- 화면비 (→137페이지)
초당 30프레임(고정)

● 화질 모드 변경에 대한 내용은 95페이지를 참고하십시오.

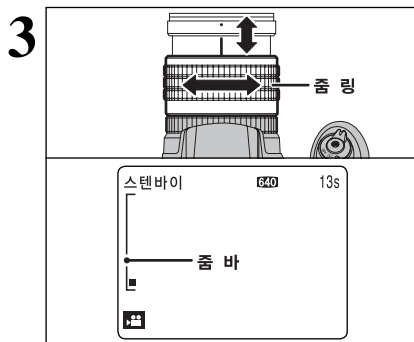
● 동영상은 저장된 상태 그대로 카드에 녹화되기 때문에 카메라 전원이 갑자기 꺼지면(배터리 다했거나 슬롯 덮개를 연다가나 AC 전원 어댑터를 분리한 경우) 동영상을 제대로 저장할 수 없습니다.

다른 카메라의 동영상은 재생되지 않을 수 있습니다.



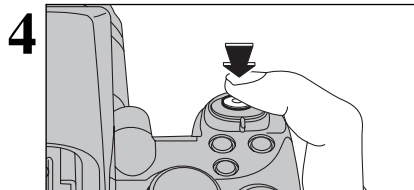
녹화 가능 시간과 “스텐바이”가 화면에 나타납니다.

● 사운드가 이미지와 동시에 녹음되므로 손가락으로 마이크를 막지 마십시오(→10페이지).



촬영 중 줌 링을 돌려 이미지를 확대하거나 축소합니다. 줌을 조정한 후에는 피사체에 초점을 다시 맞춥니다.

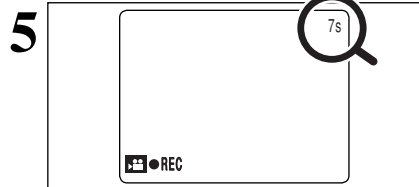
- 광학 줌 초점 거리
(35mm 카메라에 해당)
약 28 mm ~ 300 mm
최대 줌 배율: 10.7배
- 초점 범위
광각: 약 50cm ~ 무한대
망원 사진: 약 2m ~ 무한대



서터 버튼을 완전히 눌러 녹화를 시작합니다.

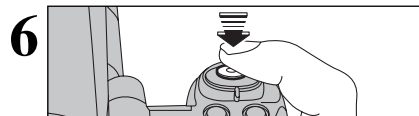
- 동영상 녹화 중에 화면에 표시되는 밝기 및 컬러는 녹화 시작 전의 밝기 및 컬러와 다를 수 있습니다.
- 서터 버튼을 계속 누르고 있을 필요는 없습니다.
- 초점 맞추기 및 조리개 조절과 같은 카메라 조작으로 인해 발생하는 노이즈는 동영상 촬영 중에 기록될 수 있습니다.

촬영 중 노출 및 화이트 밸런스가 촬영되는 장면에 맞춰 조절됩니다.



녹화 중 화면 왼쪽 하단 구석에는 “●REC”가 표시되며 화면 오른쪽 상단 구석에는 남은 시간을 알리는 숫자가 표시됩니다.

- 동영상 녹화 중에 피사체의 밝기가 변경되면 렌즈 작동 소리가 녹음될 수도 있습니다.
- 옥외에서 촬영하는 경우에는 바람 소리가 녹음될 수 있습니다.
- 잔여 시간이 소진되면 녹화가 종료되고 동영상이 카드에 저장됩니다.



녹화 도중 셔터 버튼을 반쯤 누르면 녹화가 끝납니다.

- 녹화를 시작하자마자 중지하면 약 1초 동안의 동영상이 카드에 녹화됩니다.

녹화 가능 시간

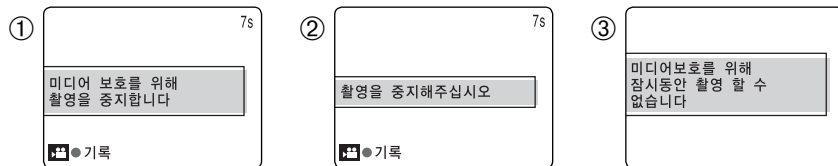
■ 카드당 기록 시간

* 다음 숫자는 새로 포맷된 카드를 카메라에서 사용할 때 기록할 수 있는 시간입니다. 실제 기록 시간은 카드 내의 가용 공간에 따라 달라집니다.

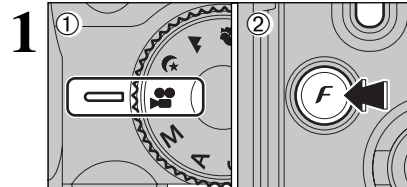
매체 용량		화질	
		640 (초당 30 프레임)	320 (초당 30 프레임)
xD-Picture Card	DPC-16 (16MB)	13 초	26 초
	DPC-32 (32MB)	27 초	54 초
	DPC-64 (64MB)	55 초	109 초
	DPC-128 (128MB)	111 초	219 초
	DPC-256 (256MB)	223 초	7.3 분
	DPC-512/M512 (512MB)	7.4 분	14.6 분
	DPC-M1GB (1GB)	14.9 분	29.3 분
Microdrive	Microdrive (340MB)	5.1 분	10.0 분
	Microdrive (1GB)	15.3 분	30.1 분

◆ 동영상 촬영을 위한 Microdrive 사용에 대한 참고사항 ◆

카메라의 내부 온도가 너무 높아지면 카드를 보호하기 위해 동영상 촬영이 중지됩니다. Microdrive는 열을 발생하는 경향이 있으므로(기계적인 이유로 인해) 주위 온도가 높으면 연속 동영상을 오랫동안 하지 못할 수도 있습니다. 촬영 시간에 대한 일반적인 지침으로 주위 온도가 +30°C의 경우에는 약 20분, 주위 온도가 +25°C인 경우에는 약 30분 정도 동영상을 촬영할 수 있습니다.

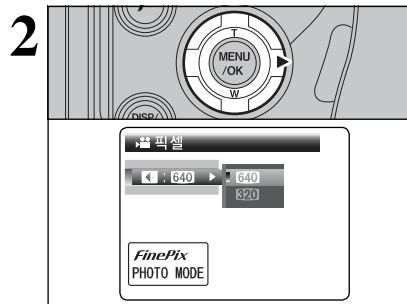


- ① 촬영 중 카메라의 내부 온도가 상승하면 “미디어 보호를 위해 촬영을 중지합니다.” 메시지가 표시됩니다.
 - ② 그런 다음 “촬영을 중지해주시시오.”로 바뀝니다. 촬영을 계속하면 동영상이 저장되고 카메라 전원이 꺼집니다.
 - ③ 그런 다음 즉시 촬영을 다시 시작하려고 하면 “미디어보호를 위해 잠시동안 촬영 할 수 없습니다”라는 메시지가 나타나고 촬영을 시작할 수 없습니다. 카메라 전원을 끄고 Microdrive가 식을 때까지 약 30분 정도 사용하지 마십시오. 하지만 이 시간 동안에도 정지영상 이미지는 촬영할 수 있습니다.
- 동영상을 저장한 직후에는 Microdrive가 뜨거우므로 Microdrive를 바로 제거하지 마십시오.

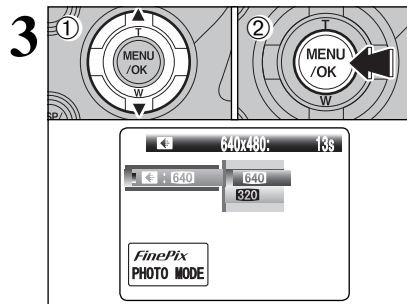


- ① 모드 다이얼을 “F”로 설정합니다.
 - ② “F” 버튼을 눌러 화면에 메뉴를 표시합니다.
- “F” 동영상 모드에서는 “M” (감도) 설정을 하지 마십시오.
● “F” 동영상 모드에서는 “P” FinePix 컬러 설정을 하지 마십시오.

카메라 전원이 꺼지거나 모드 설정이 변경되더라도 화질 설정은 유지됩니다.



“▶”를 누릅니다.

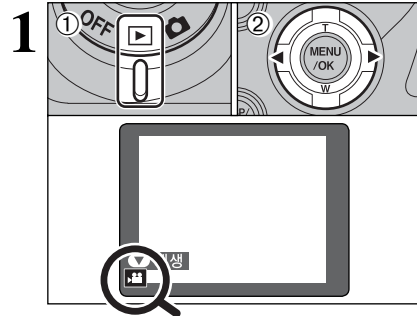


- ① “▲” 또는 “▼”를 눌러 설정을 변경합니다.
- ② “MENU/OK” 버튼을 눌러 설정을 확인합니다.

촬영 모드에서의 화질 설정

픽셀 모드	사용 예제
640 (640 × 480)	보다 좋은 화질을 위해
320 (320 × 240)	보다 장시간 동영상을 녹화하려면

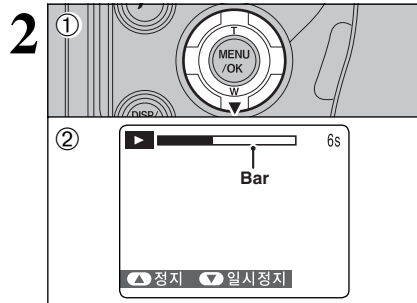
사용되는 카드가 4GB이상이면 동영상의 최대 녹화 시간은 60분(“640” 설정의 경우) 또는 120분(“320” 설정의 경우)입니다.
사용가능한 Microdrive/CompactFlash card에 대한 내용을 보려면 다음 웹사이트를 방문하십시오.
<http://home.fujifilm.com/products/digital/>



- ① 전원 스위치를 “”로 설정합니다.
- ② “” 또는 “”를 동영상 파일을 선택합니다.

❗ 멀티 프레임 재생을 사용하여 동영상을 재생할 수 없습니다.
“DISP/BACK” 버튼을 눌러 싱글 프레임 재생을 선택합니다.

“” 아이콘으로 표시됩니다.



- ① “”를 눌러 동영상을 재생합니다.
- ② 재생 시간이 진행 바를 따라 화면에 표시됩니다.

❗ 스피커를 막지 않도록 주의하십시오.
❗ 소리가 잘 들리지 않는 경우 볼륨을 조절하십시오(→97,102페이지).
❗ 피사체가 너무 밝은 경우 재생 중인 이미지에 흰색 세로 줄무늬나 검은색 가로 줄무늬가 나타날 수 있습니다. 이는 정상적인 현상입니다.

동영상 재생

	조정	설명
재생		재생이 시작됩니다. 동영상의 끝 부분에 오면 동영상 재생이 정지됩니다.
일시 정지/다시 시작		재생 중에 동영상을 일시 정지합니다. 재생을 다시 시작하려면 “” 버튼을 다시 누릅니다.
정지		재생을 정지합니다. ※ 재생이 정지되어 있는 동안 “” 또는 “”를 눌러 이전 파일로 이동하거나 다음 파일로 진행할 수 있습니다.
빨리 감기/되감기		재생 중에 “” 또는 “” 버튼을 누르면 동영상이 앞이나 뒤로 건너뜁니다.
재생 건너뛰기		동영상이 일시 정지된 경우 “” 또는 “”를 누르면 동영상이 한 프레임씩 앞으로 이동하거나 뒤로 이동합니다. “” 또는 “”를 계속 누르면 프레임이 빠르게 이동합니다.

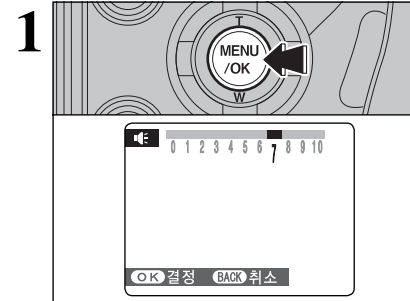
동영상이 일시 정지된 경우

동영상 파일 재생

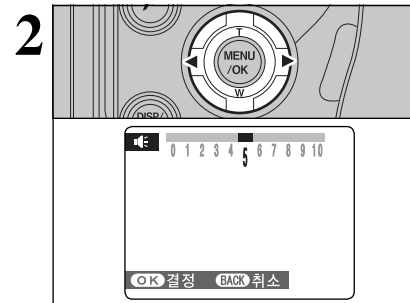
- 다른 카메라에 저장된 일부 동영상 파일을 재생하지 못할 수도 있습니다.
- 컴퓨터의 동영상 파일을 재생하려면 카드의 동영상 파일을 컴퓨터의 하드 디스크에 저장한 후 저장된 파일을 재생하십시오.

동영상 볼륨 조절

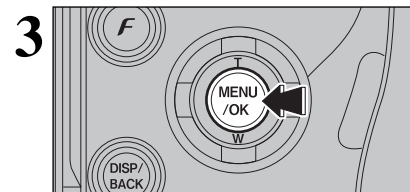
동영상을 재생하는 동안 볼륨을 조절할 수 있습니다. 사용자의 조건에 맞도록 볼륨을 조절합니다.



동영상을 재생하는 동안 “MENU/OK” 버튼을 누릅니다. 재생하는 동안 해당 동영상이 일시정지 됩니다.



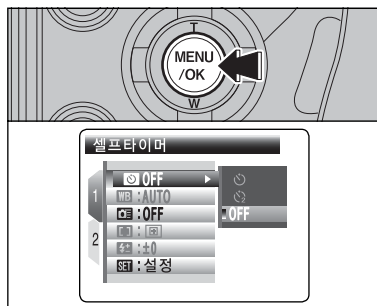
“” 또는 “”를 눌러 볼륨을 조절합니다.



“MENU/OK” 버튼을 눌러 새로운 설정을 확인합니다. 카메라가 동영상의 재생을 시작합니다.

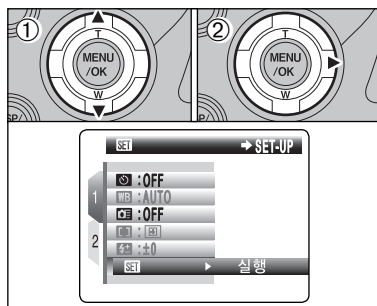
SET-UP 화면 사용

1



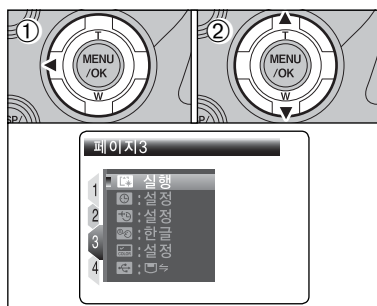
“MENU/OK” 버튼을 눌러 화면에 메뉴를 표시합니다.

2



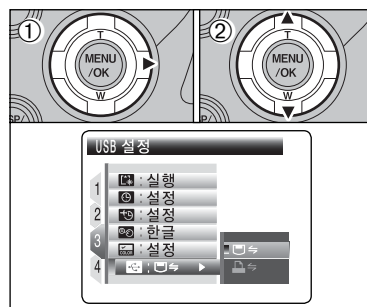
① “▲” 또는 “▼”를 눌러 “SET” SET-UP을 선택합니다.
② “▶”를 누릅니다.

3



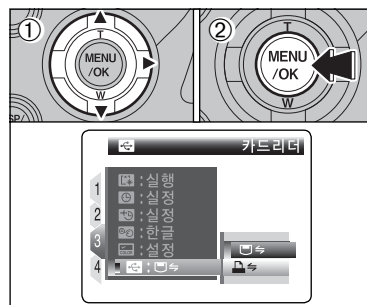
① “◀”를 눌러 페이지 번호로 이동합니다.
② “▲” 또는 “▼”를 눌러 페이지를 선택합니다.

4



① “▶”를 눌러 메뉴 항목으로 이동합니다.
② “▲” 또는 “▼”를 눌러 메뉴 항목을 선택합니다.

5

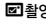



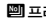


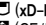
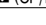















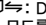
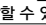





① “▶”를 눌러 메뉴 옵션을 선택합니다.
“▲” 또는 “▼”를 눌러 설정을 변경합니다. “[1]” 재생음량, “[2]” LCD 밝기, “[3]” 포맷, “[4]” 시각설정, “[5]” 세계시계, “[6]” 배경색 설정, “[7]” 충전지 방전 또는 “[8]” 리셋에 대한 “▶”를 누릅니다.
② 설정을 변경한 후에는 “MENU/OK” 버튼을 눌러 변경을 확인합니다.

SET-UP

* SET-UP 메뉴 사용 방법(→98페이지)

■ SET-UP 메뉴 옵션

	설정	디스플레이	공장 출고 시	설명	페이지
1	 촬영화상표시	연사/3초/ 1.5초/OFF	1.5초	촬영 후 이미지 확인 화면(촬영 결과)을 표시할 지를 지정합니다. 이미지는 수 분 동안 나타난 후 저장됩니다. 저장된 이미지의 컬러 톤은 실제 색상과 다를 수 있습니다. 저장된 이미지를 재생하여 컬러 톤을 확인하십시오.	101
	 셔터음량	OFF/1/2/3	2	셔터 조작 시 출력되는 사운드 볼륨을 설정합니다.	-
	 신호음 음량	OFF/1/2/3	2	카메라 조절기 사용시 출력되는 톤 볼륨을 설정합니다.	-
	 재생음량	설정	7	동영상 및 음성 메모의 재생 볼륨을 설정합니다.	102
	 프레임 넘버	연속/신규	연속	프레임 번호가 이전 번호에 이어서 연속적으로 지정될지 또는 프레임 번호를 다시 시작할 지를 지정합니다.	102
2	 LCD 밝기	설정	0	LCD 모니터의 밝기를 설정합니다.	103
	 미디어	 (xD-Picture Card)  (CF/Microdrive)		xD-Picture Card와 CF/Microdrive가 카메라에 장착된 경우에 사용할 카드를 설정합니다.	-
	 CCD-RAW	OFF/ON	OFF	CCD-RAW에 화질을 설정합니다. 카메라에서 CCD-RAW 이미지를 처리할 수 없으므로 PC에서 CCD-RAW 이미지를 처리해야 합니다.	103
	 EVF/LCD 모드	30fps/60fps	30fps	카메라를 움직이는 경우와 같은 상황에서도 항상 화면은 제대로 표시됩니다.	-
	 AE 잠금	AE-L1/AE-L2	AE-L1	AE 잠금 설정을 선택합니다.	-
	 AF 보조광	ON/OFF	ON	AF 보조광을 켜거나 끌 지를 지정합니다.	-
	 자동절전모드	5분/2분/OFF	2분	카메라를 사용하지 않을 때 카메라 전원이 꺼지는 시간을 설정합니다.	104
3	 포맷	확인	-	모든 파일을 삭제합니다.	104
	 시간설정	설정	-	날짜 및 시간을 수정합니다.	17
	 세계 시계	설정	-	시차 설정을 지정합니다.	105
	 言語/LANG.	ENGLISH/FRANCAIS/ DEUTSCH/ESPANOL/ ITALIANO/中文/한글	ENGLISH	화면 디스플레이에 사용되는 언어를 지정합니다.	19
	 배경색 설정	설정	-	메뉴 및 커서의 컬러를 지정합니다.	-
	 USB 설정	 / 		 DSC (대용량 저장 장치) 모드 이 모드를 사용하면 간단한 방법으로 카드에서 이미지를 읽고 저장할 수 있습니다.  PictBridge PictBridge를 지원하는 프린터를 사용할 수 있는 경우, PC를 사용하지 않고 카메라를 PictBridge 호환 프린터에 직접 연결하여 이미지를 인쇄할 수 있습니다.	117 113
4	 비디오출력	NTSC/PAL	-	비디오 출력을 NTSC 또는 PAL로 설정할 지를 지정합니다.	-
	 충전지방전	확인	-	Ni-MH 배터리를 방전시킵니다.	127
	 리셋	확인	-	모든 카메라 설정(시간설정, 세계시계, 言語/LANG., 비디오 출력 및 배경색 설정)을 공장 출고 시 기본값으로 재설정합니다. "▶"를 누르면 확인 메시지가 나타납니다. 카메라 설정을 재설정하려면 "MENU/OK" 버튼을 다시 누릅니다.	-

☑ 이미지 디스플레이



이 설정을 사용하면 촬영 후 이미지를 표시할지 여부를 지정할 수 있습니다.

연속: 촬영 후 결과가 항상 표시됩니다. "INFO" 버튼을 누를 때마다 히스토그램 및 촬영 정보가 번갈아 표시됩니다. 다시 촬영을 하려면 "MENU/OK" 버튼을 누릅니다.

3초/1.5초: 이미지가 3초 또는 1.5초 동안 표시되었다가 사라집니다.

OFF: 이미지가 표시되지 않고 저장됩니다.

⚠ 장시간 연속 촬영 시에는 이미지가 표시되지 않습니다.

⚠ 최초 4프레임 연속 촬영, 자동 브래킷 및 최종 4프레임 연속 촬영에서 "OFF"를 선택하더라도 이미지가 저장되기 전에 설정 시간 동안 이미지가 표시됩니다.

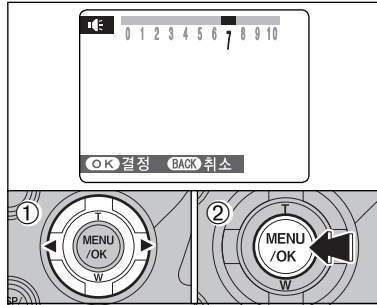
⚠ "연속"을 선택하면 촬영 설정에 대한 정보가 "AUTO", "P", "M", "S", "A", "L" 및 "C" 모드에서는 표시되지 않습니다.

⚠ "3초" 또는 "1.5"초가 선택된 경우 표시된 이미지의 컬러 톤은 실제 저장된 이미지의 컬러 톤과 약간 다를 수 있습니다.

SET-UP

* SET-UP 메뉴 사용 방법(→98페이지)

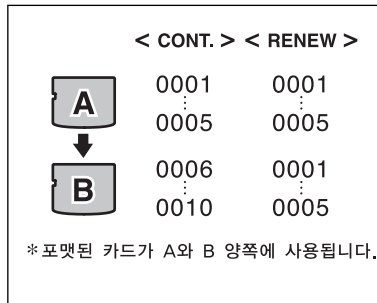
재생 볼륨



재생하는 동안 동영상 및 음성 메모의 볼륨을 조절합니다.

- ① “◀” 또는 “▶”를 눌러 볼륨을 조절합니다. 번호가 커질수록, 볼륨이 높아집니다. “0”은 사운드가 출력되지 않는다는 의미입니다.
- ② “MENU/OK” 버튼을 눌러 새로운 설정을 확인합니다.

프레임 번호



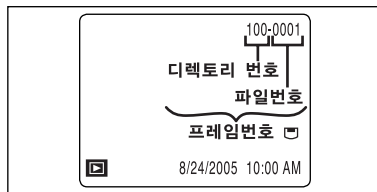
프레임 번호가 이전 번호에 이어서 연속적으로 지정될지 또는 프레임 번호를 다시 시작할지를 지정합니다.

연속: 마지막에 사용된 카드에 저장된 파일의 최상위 번호부터 시작하여 사진이 저장됩니다.

RENEW: 파일 번호 “0001”로 시작하여 각 카드에 사진이 저장됩니다.

이 기능을 “연속”으로 설정하면 이미지를 PC로 다운로드할 때 파일 이름이 겹치는지 확인할 수 있으므로 파일 관리가 더 쉬워집니다.

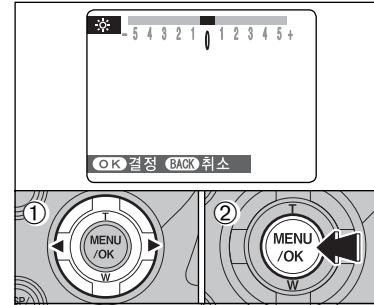
- ① 카메라 설정이 “리셋”인 경우 프레임 번호 설정(“연속” 또는 “신규”)이 “연속”으로 변경되고 프레임 번호는 “0001”로 되돌아가지 않습니다.
- ② 카드에 마지막 카드의 최고 파일 번호보다 더 높은 번호를 가진 이미지 파일이 이미 존재하는 경우 이미지는 현 카드의 최상위 파일 번호부터 시작하여 저장됩니다.



이미지를 보면서 파일 번호를 확인합니다. 화면 오른쪽 상단의 7자릿수 중 마지막 4자리는 파일 번호이며 처음 3자리는 디렉토리 번호를 표시합니다.

- ① 카드를 교체할 때는 슬롯 덮개를 열기 전에 반드시 카메라 전원을 끄십시오. 카메라 전원을 끄지 않고 슬롯 덮개를 열면 프레임 번호 메모리가 작동하지 않을 수도 있습니다.
- ② 파일 번호는 0001부터 9999까지입니다. 9999를 초과하면 디렉토리 번호는 100에서 101로 변경됩니다. 최대 번호는 999-9999입니다.
- ③ 다른 카메라에서 촬영된 이미지의 경우 표시되는 프레임 번호가 다를 수 있습니다.
- ④ [프레임넘버 풀]이 나타나면 130페이지를 참고하십시오.

화면 밝기 조절



화면의 밝기를 조절하려면

- ① “◀” 또는 “▶”를 눌러 화면의 밝기를 조절합니다.
- ② “MENU/OK” 버튼을 눌러 새로운 설정을 확인합니다.

RAW CCD-RAW

CCD-RAW를 ON으로 설정하면 카메라에서 실행되는 신호 처리 기능(CCD로부터 수신된 데이터를 이미지로 재구성)이 해제됩니다. 따라서 PC에서 이 작업을 실행해야 합니다.

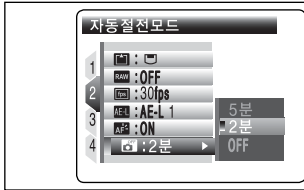
제공되는 RAW FILE CONVERTER LE 소프트웨어를 사용하여 PC에서 절차를 진행합니다. RAW FILE CONVERTER LE를 사용하여 변환하면 TIFF 포맷 이미지를 쉽게 생성할 수 있습니다.

* 이미지를 수정하려면 FinePixViewer(CD-ROM에 제공)를 PC에 설치해야 합니다.

■ 아래 나열된 기능은 CCD-RAW 모드에서 사용할 수 없습니다.

촬영 중	디지털 줌, 연속 촬영 및 화질을 사용할 수 없습니다.
재생 중	2.5배까지 확대하여 재생할 수 있지만 잘린 이미지를 저장할 수 없습니다.

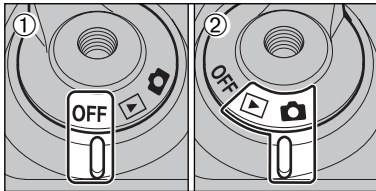
자동 전원 꺼짐



이 기능이 활성화되고 카메라를 2분 또는 5분 간 사용하지 않으면 전원이 꺼집니다. 기능은 전력 낭비를 방지합니다.

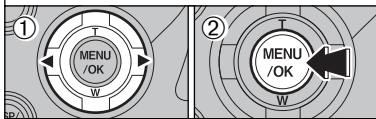
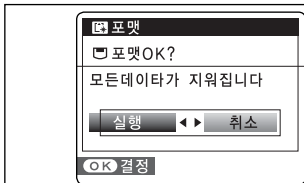
⚠ 자동 절전 모드 기능은 자동 재생 중이나 USB를 연결한 경우에는 작동하지 않습니다.

◆ 카메라 전원을 복원하려면 ◆



- ① 전원 스위치를 "OFF"로 설정합니다.
- ② 전원 스위치를 다시 "ON" 또는 "CAM"으로 설정합니다.

포맷



카메라에 사용할 카드를 초기화(포맷)합니다. 카드 초기화는 보호된 프레임(파일)을 포함한 모든 프레임(파일)을 삭제하기 때문에 중요한 프레임(파일)을 PC나 다른 저장 카드로 백업합니다.

- ① "◀" 또는 "▶"를 눌러 "OK"를 선택합니다.
- ② "MENU/OK" 버튼을 누르면 모든 프레임(파일)을 삭제하고 카드를 초기화합니다.

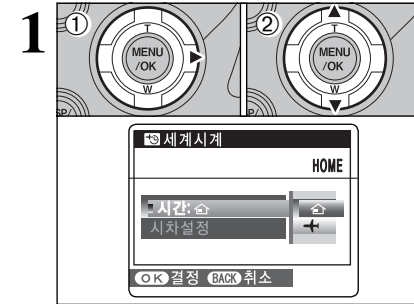
⚠ 진행하기 전에 포맷할 카드를 화면에서 반드시 확인하십시오.

- 포맷할 카드
- "포맷 OK?": xD-Picture Card
- "포맷 OK?": CF/Microdrives

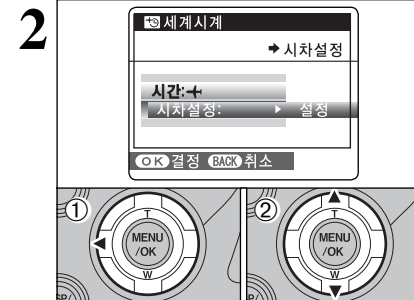
⚠ [카드에러], [저장되지 않았음], [재생불가] 또는 [포맷되지 않음]가 표시되면 미디어를 포맷하기 전에 130페이지에서 자세한 내용을 확인하십시오.

세계 시계

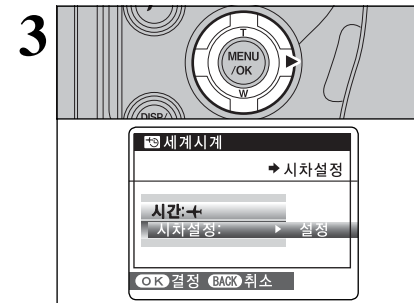
이 기능은 현재 설정된 날짜와 시간에 대한 시차를 설정합니다. 이 설정이 활성화되면 사진 촬영 시 지정된 시차가 적용됩니다. 다른 시간대에 있는 목적으로 여행을 가는 경우에 이 기능을 사용합니다.



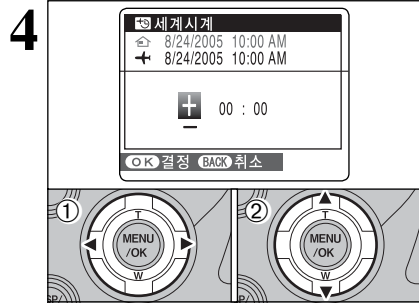
- ① "▶"를 누릅니다.
 - ② "▲" 또는 "▼"를 눌러 "HOME" 및 "LOCAL"을 번갈아 변경합니다. 시차를 설정하려면 "LOCAL"을 선택합니다.
- HOME: 거주지 시간대
LOCAL: 목적지 시간대



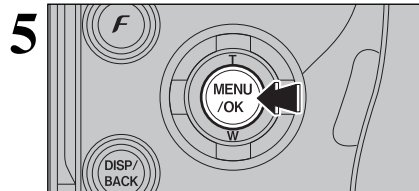
- ① "◀"를 누릅니다.
- ② "▲" 또는 "▼"를 눌러 "시차설정"을 선택합니다.



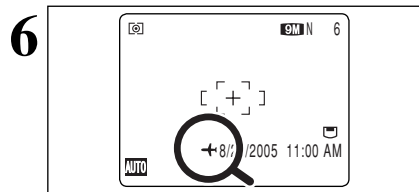
"▶"를 누릅니다.



- ① “◀” 또는 “▶”를 눌러 +, -, 시간 및 분을 선택합니다.
 ② “▲” 또는 “▼”를 눌러 설정을 수정합니다.
 ● 사용가능한 시간 설정
 -23:45 ~ +23:45(15분 단위)



설정을 완료한 후에는 반드시 “MENU/OK” 버튼을 누릅니다.



촬영 모드가 세계 시계 설정과 함께 선택된 경우 “+”가 3초 동안 화면에 나타나고 날짜가 노란색으로 변합니다.

여행에서 돌아오면 세계 시계 설정을 “☰” HOME으로 되돌리십시오.

사전 설치 체크리스트

이 소프트웨어를 실행하려면 아래 기술된 하드웨어 및 소프트웨어가 있어야 합니다. 설치하기 전에 시스템을 확인하십시오.

운영 체제*1	Windows 98(Second Edition 포함) Windows Millennium Edition (Windows Me) Windows 2000 Professional*2 Windows XP Home Edition*2 Windows XP Professional*2
CPU	200MHz Pentium 이상 권장(Windows XP의 경우 800MHz Pentium III 이상 권장)
RAM	최소 64MB(Windows XP의 경우 최소 128MB), RAW FILE CONVERTER LE가 사용되는 경우 최소 256MB
하드 디스크 공간	설치에 필요한 공간: 최소 450MB 작동에 필요한 공간: 최소 600MB (ImageMixer VCD2 for FinePix를 사용하는 경우: 2GB 이상) RAW FILE CONVERTER LE를 사용하는 경우 최소 2GB(가상 메모리 또는 페이지징 파일로 OS에 지정되어야 함)
디스플레이	800 × 600화소 이상, 16비트 컬러 이상 (ImageMixer VCD2 for FinePix를 사용하는 경우: 1024 × 768 이상)
인터넷 연결*3	<ul style="list-style-type: none"> FinePix Internet Service 또는 이메일 첨부 기능을 사용하려면: 인터넷 연결 또는 이메일 전송 소프트웨어가 필요합니다. 연결 속도: 56k 이상 권장

*1 상기 OS 중 하나가 미리 설치된 모델입니다.

*2 소프트웨어를 설치할 때 시스템 관리자 계정(예: “Administrator”)을 사용하여 로그인합니다.

*3 FinePix Internet Service를 사용할 때 필요합니다. 인터넷이 연결되지 않은 경우에도 소프트웨어를 설치할 수 있습니다.

◆ 참고 사항 ◆

- USB 케이블(mini-B)을 사용하여 카메라를 PC에 직접 연결합니다. USB 허브를 통해 카메라를 연결하거나 확장 케이블을 사용하는 경우 소프트웨어가 올바르게 작동하지 않을 수 있습니다.
- PC에 한 개 이상의 USB 포트가 있는 경우 각 포트에 카메라를 연결할 수 있습니다.
- USB 커넥터가 안정적으로 연결되도록 커넥터를 카메라와 컴퓨터의 포트에 완전히 넣습니다. 연결이 잘못되면 소프트웨어가 올바르게 작동하지 않을 수 있습니다.
- 추가 USB 인터페이스 보드의 포트에 연결하여 사용하는 경우 소프트웨어가 올바르게 작동하지 않습니다.
- Windows 95 및 Windows NT는 사용할 수 없습니다.
- 조립 PC 또는 업데이트된 OS 소프트웨어가 구동되는 PC에서는 작동하지 않을 수 있습니다.
- FinePixViewer를 다시 설치하거나 제거하는 경우 FinePix Internet Service의 사용자 ID 및 비밀번호와 인터넷 메뉴는 사용자 PC에서 삭제됩니다. [Register now] 버튼을 클릭하고 등록된 사용자 ID 및 비밀번호를 입력한 후 메뉴를 다시 다운로드합니다.

5.1 Windows PC에서의 설치

소프트웨어 설치가 완료될 때까지 PC에 카메라를 연결하지 마십시오.

1 FinePixViewer를 설치합니다.

◆ 수동으로 설치 관리자 시작 ◆

- ① “내 컴퓨터” 아이콘을 더블 클릭합니다.
- * Windows XP 사용자는 “시작” 메뉴의 “내 컴퓨터”를 클릭해야 합니다.
- ② “내 컴퓨터” 창에서 “FINEPIX” (CD-ROM 드라이브)를 마우스 오른쪽 클릭한 후 “열기”를 선택합니다.
- ③ CD-ROM 창에서 “SETUP” 또는 “SETUP.exe”를 더블 클릭합니다.



- * 파일 이름이 표시되는 방식은 PC 설정에 따라 아래 기술된 방식과 다를 수 있습니다.
- 파일 확장자(파일 종류를 나타내는 3문자)는 표시될 수도 있고 표시되지 않을 수도 있습니다. (예: Setup.exe 또는 Setup).
 - 문자는 대소문자로 혼용되거나 모두 대문자로 표시될 수 있습니다(예: Setup 또는 SETUP).

◆ 다른 응용프로그램 설치 ◆

FinePix용으로 ImageMixer VCD2 설치에 대한 메시지가 나타날 수도 있습니다. 화면에 표시된 지침대로 이 응용 프로그램을 설치합니다.

2 화면에 표시된 지침대로 DirectX를 설치한 후 사용자 PC를 재시작합니다. 최신 버전의 DirectX가 이미 PC에 설치되어 있는 경우 이 설치의 수행되지 않습니다.

- ① 최신 버전이 이미 설치되어 있는 경우 이 창은 나타나지 않습니다.
- ② 절차 중에 CD-ROM을 제거하지 마십시오.

3 재시작 후 USB Video Class 드라이버가 설치됩니다.

- ① 최신 버전이 이미 설치되어 있는 경우 이 창은 나타나지 않습니다.
- ② 드라이버는 Windows XP SP1에서만 설치됩니다.

USB Video Class Driver is installed.
It might take about 5 minutes.
When installation is completed, the system will automatically restart.

4 PC를 재시작하면 “Installation of the FinePixViewer has been completed” 메시지가 나타납니다.

5.2 Mac OS X에서의 설치

사전 설치 체크리스트

■ 하드웨어 및 소프트웨어 요구사항

이 소프트웨어를 실행하려면 아래 기술된 하드웨어 및 소프트웨어가 있어야 합니다. 설치하기 전에 시스템을 확인하십시오.

호환 Mac	Power Macintosh G3*1, PowerBook G3*1, Power Macintosh G4, iMac, iBook, Power Macintosh G4 Cube 또는 PowerBook G4, Power Macintosh G5
운영 체제	Mac OS X(10.2.8 ~ 10.3.9 버전과 호환)*2
RAM	최소 192MB RAW FILE CONVERTER LE를 사용하는 경우 최소 256MB
하드 디스크 공간	설치에 필요한 공간: 최소 200MB 작동에 필요한 공간: 최소 400MB (ImageMixer VCD2 for FinePix를 사용하는 경우: 2GB 이상) RAW FILE CONVERTER LE를 사용하는 경우 최소 2GB(시스템 디스크에 필요)
디스플레이	800 × 600화소 이상, 최소 32,000비트 컬러 (ImageMixer VCD2 for FinePix를 사용하는 경우: 1024 × 768 이상)
인터넷 연결*3	<ul style="list-style-type: none"> • FinePix Internet Service 또는 이메일 첨부 기능을 사용하려면: 인터넷 연결 또는 이메일 전송 소프트웨어가 필요합니다. • 연결 속도: 56 k 이상 권장

*1 표준 기능으로 USB 포트를 사용하는 모델입니다.

*2 이 소프트웨어는 QuickTime 7을 지원하지 않습니다.

*3 FinePix Internet Service를 사용할 때 필요합니다. 인터넷이 연결되지 않은 경우에도 소프트웨어를 설치할 수 있습니다.

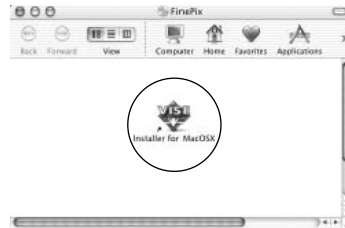
◆ 참고 사항 ◆

- USB 케이블(mini-B)을 사용하여 카메라를 Macintosh에 직접 연결합니다. USB 허브를 통해 Macintosh에 카메라를 연결하거나 확장 케이블을 사용하는 경우 소프트웨어가 올바르게 작동하지 않을 수 있습니다.
- USB 커넥터가 안정적으로 연결되도록 커넥터를 카메라와 컴퓨터의 포트에 완전히 넣습니다. 연결이 잘못되면 소프트웨어가 올바르게 작동하지 않을 수 있습니다.
- 추가 USB 인터페이스 보드의 포트에 연결하여 사용하는 경우 소프트웨어가 올바르게 작동하지 않습니다.
- Macintosh PC에서 RAW FILE CONVERTER LE를 사용하는 경우 최소 400MB의 가상 메모리를 할당하십시오. 다른 응용프로그램을 동시에 사용하는 경우 해당 응용프로그램에 필요한 추가 용량도 할당하십시오.

5.2 Mac OS X에서의 설치

1 Macintosh 전원을 켜고 Mac OS X를 시작합니다. 다른 응용프로그램을 실행하지 마십시오.

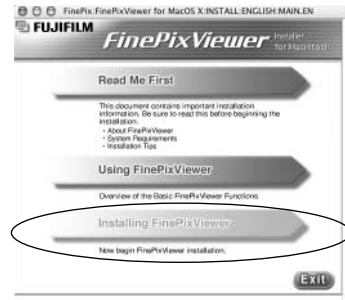
2 제공된 CD-ROM을 CD-ROM 드라이브에 넣으면 “FinePix” 아이콘이 나타납니다. “FinePix” 아이콘을 더블 클릭하여 “FinePix” 볼륨 창을 엽니다.



3 “Installer for MacOSX”를 더블 클릭합니다.

4 설치 관리자 설정 대화가 나타납니다. [Installing FinePixViewer] 버튼을 클릭합니다.

설치되는 사항에 대한 자세한 내용에 대해서는 [Read Me First] 버튼 및 [Using FinePixViewer] 버튼을 클릭합니다.



5 “Authenticate” 대화 창이 나타납니다. 관리자 계정의 이름 및 비밀번호를 입력한 후 [OK] 버튼을 클릭합니다.*

* 관리자 계정은 Mac OS X 설치에 사용되는 사용자 계정이며 System Preferences의 Accounts 대화 상자에서 사용자 계정을 확인할 수 있습니다.

6 “License” 대화 창이 나타납니다. 계약서를 주의깊게 읽은 후 계약 조항에 동의하면 [Accept] 버튼을 클릭합니다.

7 “Read me” 대화상자가 나타납니다. [Continue] 버튼을 클릭합니다.

8 “FinePixInstallOSX” 창이 나타납니다. “Install” 버튼을 클릭하여 FinePixViewer 및 RAW FILE CONVERTER LE를 설치합니다.



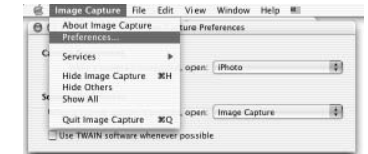
9 FinePix 용으로 ImageMixer VCD2 LE 설치 관리자가 자동으로 시작되며 설치 진행을 나타내는 창이 나타납니다. (설치는 수 분이 걸릴 수도 있습니다.)

10 “FinePixViewer installation completed” 메시지가 나타납니다. 그런 다음 종료 버튼을 클릭하고 창을 닫습니다.

Safari를 웹 브라우저로 사용하는 경우 메시지가 표시되고 CD-ROM이 제거되지 않을 수 있습니다. 이런 경우 도크에서 Safari 아이콘을 클릭하여 Safari를 활성 응용프로그램으로 만든 다음 “Safari” 메뉴에서 “Quit Safari”를 선택하여 Safari를 종료합니다.

11 “Applications” 폴더에서 “Image Capture”를 실행합니다.

12 이미지 캡처 기록 설정을 변경합니다. “Image Capture” 메뉴에서 “Preferences...”를 선택합니다.



13 “When a camera is connected, open”에서 “Other...”를 선택합니다.

14 “Applications” 폴더의 “FinePixViewer” 폴더에서 “FPVBridge”를 선택하고 [Open] 버튼을 클릭합니다.



15 “Image Capture” 메뉴에서 “Quit Image Capture” 메뉴를 선택합니다.